

## IMPORTANT SAFETY INSTRUCTIONS

When using electrical appliances, especially when children are present, basic safety precautions should always be taken, including the following:

### READ ALL INSTRUCTIONS BEFORE USING KEEP AWAY FROM WATER

**DANGER** — Any appliance is electrically live, even when the switch is off. To reduce the risk of death or injury by electric shock:

- Except when charging, always unplug charger, charging cable, or charging stand from electrical outlet immediately after using.
- Do not place or store appliance where it is able to fall or be pulled into a tub or sink. Do not place in or drop into water or other liquids.
- Do not use appliance while bathing or in the shower.
- Do not reach for an appliance that has fallen into water. Unplug immediately from outlet.
- Unplug charger or charging cable before cleaning.

## WARNING

To reduce the risk of burns, electric shock, fire, or injury to persons:

- Never leave a plugged-in appliance unattended, except when charging.
- This appliance is not intended for use by persons (including children) with reduced physical, sensory, or mental capabilities, or lack of experience and knowledge, unless they have been given supervision or instruction concerning use of the appliance by a person responsible for their safety. Children should be supervised to ensure that they do not play with the appliance.
- Keep the appliance dry.
- Use appliance only for its intended use as described in this manual. Use only attachments recommended by the manufacturer. Plug charger or charging cable directly into outlet — do not use an extension cord.
- Never operate the appliance if it has a damaged cord or plug, if it is not working properly, if it has been dropped or damaged, or if it has fallen into water. Return the appliance to a BaBylissPRO® Service Center for examination and repair.
- Keep the charging cable away from heated surfaces.

- Do not pull, twist, or wrap the charging cable around the unit.
- Never drop or insert any object into any opening on the appliance.
- Do not place the clipper on any surface while it is operating.
- Do not use the clipper with a damaged or broken comb or with teeth missing from the blades, as injury may result. Before each use, make certain the blades are aligned properly and oiled.
- Do not use the appliance outdoors or where aerosol (spray) products are being used or where oxygen is being administered.
- Do not crush, heat above 212°F (100°C), or incinerate the appliance due to risk of fire, explosion, or burns.
- Always attach plug to unit first, then to outlet. To disconnect, turn all controls to the OFF position and then remove plug from outlet.
- Keep lubricating oil away from children and pets.
- Never operate this appliance with the air openings blocked or while on a soft surface, such as a bed or couch, where it is possible for the air openings to be blocked. Keep the air openings free of lint, hair, and similar objects.
- For the purpose of recharging the battery, use only the charging stand or the charging cable included with this appliance.

- Use only with a certified USB power source, such as a computer, outlet, lamp, class 2 power supply, or automotive adapter.
- The appliance is intended for commercial use.
- The supply terminals are not to be short-circuited.
- Unplug charger before plugging or unplugging appliance.

## SAVE THESE INSTRUCTIONS OPERATING INSTRUCTIONS

### ON/OFF SWITCH

To operate the clipper, push the power switch to the ON ("I") position. Once the clipper is turned on, the power light indicator will illuminate to indicate the clipper is on. To stop operation, push the power switch to the OFF ("O") position.

**VERY IMPORTANT: Blades must be cleaned and oiled on a regular basis for proper functioning. Failure to regularly clean and oil the blades will void the warranty.**

## FEDERAL COMMUNICATIONS COMMISSION NOTICE

**WARNING:** Changes or modifications to this unit not expressly approved by the party responsible for compliance could void the user's authority to operate the equipment.

This device complies with Part 15 of the FCC Rules. Operation is subject to the following two conditions: (1) This device may not cause harmful interference, and (2) This device must accept any interference received, including interference that may cause undesired operation.

**NOTE:** This equipment has been tested and found to comply with the limits for a Class B digital device, pursuant to Part 15 of the FCC Rules. These limits are designed to provide reasonable protection against harmful interference in a residential installation. This equipment generates, uses, and can radiate radio frequency energy and, if not installed and used in accordance with the instructions, may cause harmful interference to radio communications. However, there is no guarantee that interference will not occur in a particular installation. If this equipment does cause harmful interference to radio or television reception, which can be determined by turning the equipment off and on, the user is encouraged to try to correct the interference by one or more of the following measures:

- Reorient or relocate the receiving antenna.
- Increase the separation between the equipment and receiver.
- Connect the equipment into an outlet on a circuit different from that to which the receiver is connected.
- Consult the dealer or an experienced radio/TV technician for help.

### SUPPLIER'S DECLARATION OF CONFORMITY

**Brand:** BaBylissPRO®

**Model No.:** FX95C

**Description:** Clipper

**Responsible Party:** Conair LLC

1 Cummings Point Road

Stamford, CT 06902

(203) 351-9000

**Standards:** FCC Part 15 Subpart B, ANSI C63.4-2014

This device complies with Part 15 of the FCC Rules. Operation is subject to the following two conditions:

- This device may not cause harmful interference, and (2) This device must accept any interference received, including interference that may cause undesirable operation.

**DATE OF ISSUE:**

## USER MAINTENANCE INSTRUCTIONS

### MAINTENANCE OF THE BLADES

Always apply oil to the blades before and after use. This will ensure maximum cutting performance and proper maintenance. Hold the clipper away from your body in a downward position, and apply a drop of BaBylissPRO® lubricating oil on the front and sides of the cutter blade. Wipe off excess oil with a soft, dry cloth.

### REPLACING (REMOVING) COMB GUIDES

- To attach a comb guide, ensure the appliance is switched off. Position the comb guide over the front of the clipper blade and slide over the head. The comb guides are magnetic, and will attach themselves to the blade (see Fig. 1).

Note: Avoid placing fingers between the blade and comb guide while installing, as it can be a potential pinch point.

- To remove the comb guide, ensure the appliance is switched off. Pull the tab on the rear of the comb guide away from the head

and lift off (see Fig. 2).

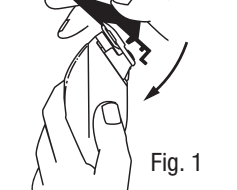


Fig. 1

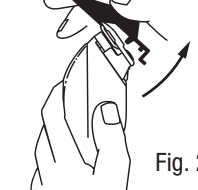
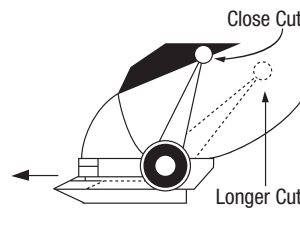


Fig. 2

### ADJUSTABLE TAPER CONTROL

The taper-control lever enables fine cut adjustment for precision clipping.

- To increase the cutting length, push the lever down.
- To reduce the cutting length, push the lever up.



### PREPARATION FOR USE

- Always inspect the appliance before use to ensure the clipper blades are free from hair, debris, etc.

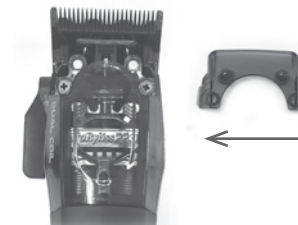
### MAGNETIC COVER

The clipper has a removable magnetic cover integrated into the top of the clipper, which allows for easy access and cleaning of critical moving parts.

To remove the magnetic cover, place your fingers on the side tabs of the cover and pull straight away from the unit.

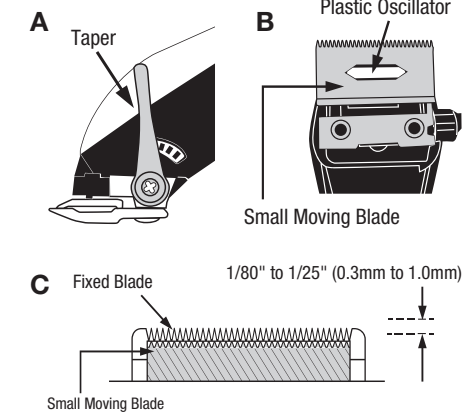
To clean and remove hair from the internal moving parts after the magnetic cover has been removed, use compressed air or the included small cleaning brush.

Once finished cleaning the moving parts of the clipper, carefully place the magnetic cover back into position. The magnets will pull the cover closed.



### REPLACEMENT (REMOVAL) OF BLADE SET

- Adjust the taper to the position shown in illustration A.
- Remove the screws and the fixed blade. Save the screws.
- Lift off the small moving blade and place the new blade on the plastic oscillator (see illustration B).
- Replace the fixed blade using the screws and lightly tighten them. Adjust the teeth, as shown in illustration C, to a gap of 1/80" (0.3 mm) to 1/25" (1.0 mm). The small, moving blade should be as centered and as parallel as possible to the fixed blade's teeth.



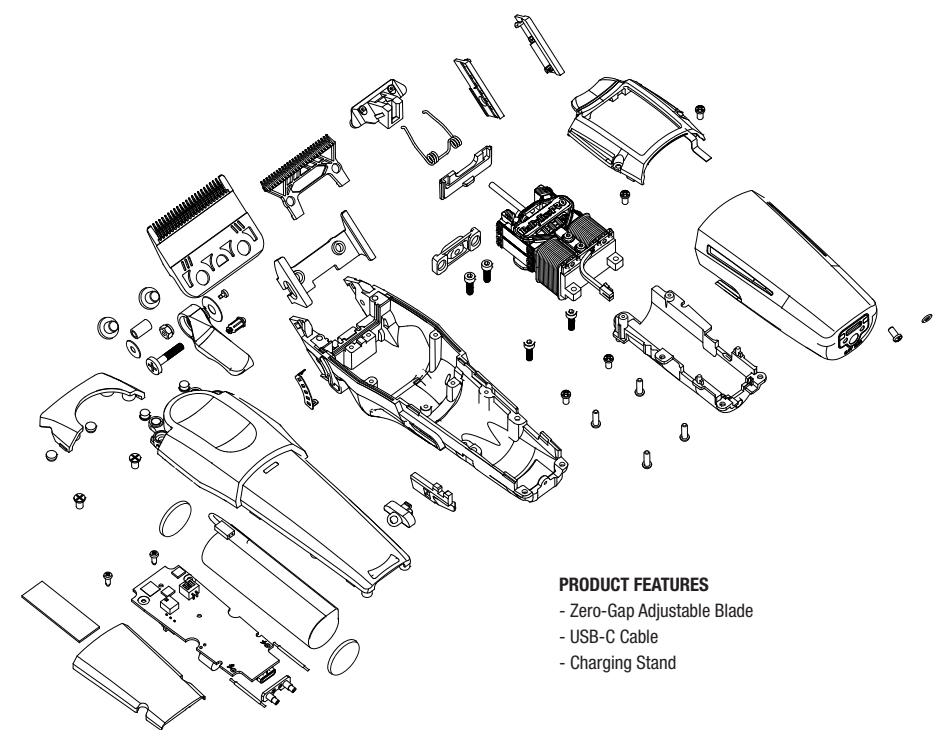
### DISPOSAL OF LITHIUM-ION BATTERY

- The battery must be removed from the appliance before it is recycled.
- The battery is to be recycled as a lithium-ion battery.

This clipper contains a lithium-ion battery. To protect the environment, the battery should be properly disposed of when no longer taking a charge.

Take battery to an authorized battery recycling center. To find a drop-off recycling location near you, go to [www.call2recycle.org/locator/](http://www.call2recycle.org/locator/).

**CONTAINS A LITHIUM-ION BATTERY. MUST BE COLLECTED, RECYCLED, OR DISPOSED OF PROPERLY. DO NOT DISPOSE OF IN THE MUNICIPAL WASTE.**



**PRODUCT FEATURES**

- Zero-Gap Adjustable Blade
- USB-C Cable
- Charging Stand



### CHARGING INSTRUCTIONS

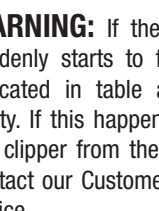
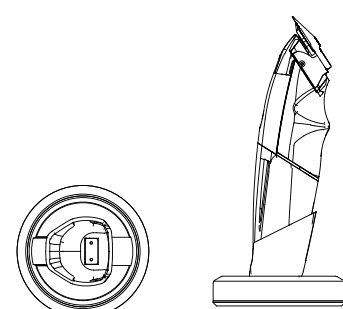
The FX95C clipper can be charged using the provided charging stand or USB-C cable. The clipper charging stand is specific to the clipper, and the trimmer charging stand is specific to the trimmer. They are not interchangeable, and the unit will not charge correctly if placed in the wrong stand.

**To charge the unit using the charging stand:** Connect the provided USB-C cable to the back of the charging stand, plug the other end of the USB-C cable into a wall adapter or a certified power source, then place the unit in the stand to begin charging.

**To charge the unit using only the USB-C cable:** Insert the provided USB-C cable into the USB-C port at the bottom of the unit. Plug the other end of the USB-C cable into a wall adapter or a certified power source.

The clipper blue LED light will breathe and the charging stand blue LED light will be on while the clipper is charging. After 3 hours, the clipper blue LED light will stop breathing and remain solid. The charge is complete. **Note:** 30 minutes after fully charging, the clipper blue LED light will turn off and the charging stand blue LED light will become dark, but remain on.

**Preserving the battery:** In order to maintain the optimum capacity of the rechargeable battery, the clipper should be recharged for 3 hours approximately every 6 months.



**WARNING:** If the clipper's charging light suddenly starts to flash red (other than as indicated in table at right), the battery is faulty. If this happens, stop charging, unplug the clipper from the USB power source, and contact our Customer Care Center for further advice.

Use with a USB adapter (CA88M) or a certified USB power source.

Rated input voltage: 100-240V ~, 50/60Hz, 0.5A

Rated output: 5.0V DC, 2000mA

LED Lights Reference Table	
Operation	
Clipper on	Clipper <b>blue</b> LED light on.
Low battery	Clipper <b>blue</b> LED light flashes 2 times/second.
Motor stall protection activated	Clipper <b>red</b> LED light flashes 4 times/second for 3 seconds, then turns off. Turn unit off.
High-voltage input protection activated	Clipper <b>red</b> LED light flashes 4 times/second. Turn unit off.
Charging	
Charging 0%–99%	Clipper <b>blue</b> LED light breathes and charging base <b>blue</b> LED light on.
Fully charged (100%)	Clipper and charging stand <b>blue</b> LED lights on. <b>Note:</b> 30 minutes after fully charging, the clipper blue LED light will turn off, and the charging stand blue LED light will become dark, but remain on.

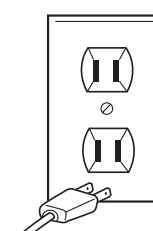
### OPERATION

- For dry location use only. Do not expose to water.
- When not in use, unplug unit completely.
- Unit will become warm during operation.

### CLIPPER OPERATING PRECAUTIONS

This clipper contains a rechargeable battery. Do not throw device or battery into fire, apply heat, or charge, use, or leave in a high-temperature environment.

**WARNING:  
IF YOU THINK  
THE POWER IS  
OFF WHEN THE  
SWITCH IS OFF,  
YOU'RE WRONG.**



Everyone knows that electricity and water are a dangerous combination. But did you know that an electrical appliance is still electrically live even if the switch is off? If the plug is in, the power is on. So when you are not using appliances, keep them unplugged.

### IMPORTANT NOTE:

The top edge of the fixed blade must be a minimum of 1/80" (0.3 mm) higher than the top edge of the moving blade and as centered as possible. This is important so that the moving blade does not come in contact with the skin.

Be sure to add a few drops of BaBylissPRO lubricating oil to the blades before running the clipper. Don't forget to tighten the screws after the blades have been aligned.

### CLEANING

To maintain optimum performance, the appliance should be cleaned after each use:

- Remove the comb guide. The comb guides can be rinsed under running water. Please make sure they are dried thoroughly before storage or further use.
- Remove the magnetic cover, and use compressed air or the included small cleaning brush to clean away any hair clippings from the blades and internal moving parts.
- Do not disassemble the blades.
- For best performance, use on clean, dry hair that has been combed until tangle-free.
- Any other servicing should be performed by an authorized service representative, since the appliance has no other user-serviceable parts. This product is for commercial use. **DO NOT RINSE BLADE, CLIPPER, OR CHARGING BASE**

### BATTERY SAFETY INFORMATION

- This device contains a 18650 lithium-ion battery.
- Battery is not to be removed by the consumer unless instructed by the manufacturer.
- Since the battery is sensitive to high temperatures, when storing the clipper, keep it in a cool, dry place.
- Never put battery into a fire.
- Switch off device after use.
- Keep batteries away from children, especially batteries that are small enough to ingest.
- If a battery is ingested, seek immediate medical help.
- Never open, crush, puncture, or disassemble a battery.
- Dispose of battery according to any state and local regulations.
- Do not dispose of rechargeable battery as solid waste.
- The battery must be removed from the appliance before it is recycled.
- The appliance must be turned off before removing the battery.
- The battery is to be disposed of safely.
- The appliance must be disconnected from any power supply when removing the battery.

Please return your defective appliance to:  
ATTN: BaBylissPRO Canada Service Center  
**CONAIR CONSUMER PRODUCTS ULC**  
100 Conair Parkway  
Woodbridge, Ontario  
L4H 0L2

This warranty applies only to residents of Canada. Products shipped from outside of Canada will not be processed and will not be returned to sender.

For questions regarding this product, call the BaBylissPRO Canada Service Center at **1-800-363-0707**, or email us at [customerservice@dannyco.com](mailto:customerservice@dannyco.com).

**IF YOU LIVE OUTSIDE OF CANADA,  
PLEASE CONTACT YOUR LOCAL  
DISTRIBUTOR.**

### CANADIAN 2-YEAR REPLACEMENT WARRANTY

BaBylissPRO Canada is the exclusive Canadian distributor of this product. We offer the following excellent warranty on your professional electrical appliance. Keep your sales receipt. This is your proof of purchase and your guarantee. This guarantee is not valid in case of abuse, misuse, alterations or repairs done by unauthorized persons. Before returning your defective electrical product, please read the warranty conditions listed here.

Should your professional electrical appliance possess a manufacturer's defect, it may be exchanged by your distributor or BaBylissPRO Canada at no charge within TWO YEARS from date of purchase if the electrical appliance is accompanied by a proof of purchase.

If you are sending a defective appliance that is covered by this warranty to the BaBylissPRO Canada Service Center, it must be accompanied by the following:

- your dated sales receipt;
- a precise description of the defect;
- your complete return address and daytime phone number; and,
- a \$10 money order for postage and handling

### BATTERY DISPOSAL/RECYCLING

Lithium-ion batteries contain various materials that must be recycled and disposed of properly. Do not dispose of in the municipal waste system.

Under various state and local laws, it is illegal to dispose of this battery in the municipal waste stream. The EPA-certified RBRC™ battery recycling seal on the lithium-ion battery indicates that BaByliss Pro is voluntarily participating in an industry program to collect and recycle this battery at the end of its useful life, when taken out of service in the United States or Canada. The RBRC™ program provides a convenient alternative to placing the used lithium-ion battery in the trash or the municipal waste stream, which may be illegal in your area. Please call 1-800-8-BATTERY™ for information on lithium-ion battery recycling and disposal bans/restrictions in your area. BaByliss Pro's participation in this program is part of our commitment to preserving our environment and conserving our natural resources.

Refer to the Call2Recycle® link here for the nearest recycling drop-off location:  
[www.call2recycle.org/locator/](http://www.call2recycle.org/locator/).

## BaBylissPRO DUAL COIL



### HIGH-PERFORMANCE DUAL-COIL MOTOR CLIPPER

Operating Instructions  
MODEL FX95C  
For Professional Use

For your safety and continued enjoyment of this product, always read the instruction book carefully before using.

## PRÉCAUTIONS IMPORTANTES

L'utilisation d'appareils électriques, notamment en présence d'enfants, requiert la prise de précautions élémentaires, parmi lesquelles les suivantes :

### LIRE TOUTES LES INSTRUCTIONS AVANT L'UTILISATION TENIR LOIN DE L'EAU

**DANGER** — Un appareil électrique est toujours sous tension lorsqu'il est branché, même lorsqu'il est éteint. Pour réduire le risque de blessures ou de mort par électrocution :

- Toujours débrancher le chargeur, le câble de charge et le socle de charge de la prise électrique immédiatement après utilisation.**
- Ne pas placer ou ranger l'appareil dans un endroit où il peut tomber ou être entraîné dans une baignoire ou un lavabo. Ne pas placer ou laisser tomber l'appareil dans l'eau ou tout autre liquide.
- Ne pas utiliser dans le bain ou la douche.
- Si l'appareil tombe à l'eau, ne pas tenter de le rattraper ; le débrancher immédiatement.
- Débrancher le chargeur et le câble de charge avant le nettoyage.

## AVERTISSEMENT

Afin de réduire le risque de brûlures, de choc électrique, d'incendie ou de blessures :

- Ne jamais laisser l'appareil sans surveillance alors qu'il est branché.**
- Cet appareil ne devrait pas être utilisé par des enfants ou des personnes atteintes de certains handicaps physiques, mentaux ou sensoriels, ou qui ne disposent pas des connaissances ou de l'expérience nécessaires, à moins qu'une personne responsable de leur sécurité leur en ait expliqué le fonctionnement ou les encadre. Veiller à ce que les enfants ne jouent pas avec l'appareil.
- Ne pas mouiller l'appareil et le tenir au sec.
- Utiliser cet appareil uniquement aux fins indiquées dans ce manuel. Utiliser uniquement les accessoires recommandés par le fabricant. Brancher le chargeur et le câble de charge directement dans une prise électrique ; ne pas utiliser de rallonge.
- Ne pas utiliser l'appareil si le cordon d'alimentation ou la fiche sont endommagés, s'il ne fonctionne pas correctement, s'il est abîmé ou après qu'il est tombé/tombé à l'eau ; le retourner à un centre de service BaBylissPRO autorisé afin qu'il soit inspecté et réparé.**
- Tenir le câble de charge éloigné des surfaces chaudes.
- Ne pas tirer, tordre ou enrouler le câble de charge autour de l'appareil.

- Ne jamais rien insérer ou laisser tomber dans les ouvertures.
- Ne poser l'appareil sur aucune surface pendant le fonctionnement.

- Afin d'éviter les risques de blessure, ne pas utiliser l'appareil si le guide ou la lame sont endommagés, ou si la lame a des dents en moins. Vérifier que les lames sont correctement alignées et lubrifiées avant chaque utilisation.
- Ne pas utiliser à l'extérieur ou dans des endroits où l'on utilise des produits aérosols (spray) ou où l'on administre de l'oxygène.
- Ne pas écraser, incinérer ou exposer l'appareil à une température supérieure à 100 °F (212 °C) ; cela présente un risque d'incendie, d'explosion ou de brûlures.
- Toujours connecter le cordon électrique à l'appareil avant de le brancher dans la prise de courant. Toujours éteindre l'appareil avant de le débrancher.

- Tenir l'huile lubrifiante hors de portée des enfants et des animaux domestiques.
- Ne pas obstruer les orifices de ventilation ou placer l'appareil sur une surface molle telle qu'un lit ou un divan, où ils pourraient se boucher. Vérifier que les orifices de ventilation ne sont pas obstrués par des peluches, cheveux ou autres saletés.

- N'utiliser que le socle de charge ou le câble de charge fournis pour recharger l'appareil.
- Utiliser uniquement une source d'alimentation USB homologuée, telle qu'un ordinateur, un adaptateur USB de classe 2 ou un chargeur USB.

- Cet appareil est à usage professionnel.
- Prendre garde de ne pas court-circuiter les bornes d'alimentation.
- Débrancher le chargeur avant de connecter/déconnecter l'appareil.

adaptateur USB de classe 2 ou un chargeur USB.

- Cet appareil est à usage professionnel.
- Prendre garde de ne pas court-circuiter les bornes d'alimentation.
- Débrancher le chargeur avant de connecter/déconnecter l'appareil.

## CONSERVER CES INSTRUCTIONS DIRECTIVES D'UTILISATION

### MARCHE/ARRÊT

Pour allumer l'appareil, mettre l'interrupteur sur "I" ; le voyant d'alimentation s'allumera. Pour éteindre l'appareil, mettre l'interrupteur sur "0".

**TRÈS IMPORTANT : Il est essentiel de nettoyer et lubrifier les lames régulièrement afin d'assurer le bon fonctionnement de l'appareil. Le non-respect de ces instructions annulera la garantie.**

## DÉCLARATION DE LA COMMISSION FÉDÉRALE DE COMMUNICATIONS (FCC)

**AVERTISSEMENT** : Toute modification apportée à cet appareil sans l'approbation expresse de l'autorité compétente en matière de conformité peut résilier le droit de l'utilisateur d'utiliser l'appareil.

Cet appareil est conforme à la section 15 des normes de la FCC. Son fonctionnement est sujet à deux conditions : (1) Cet appareil ne doit pas causer d'interférences nuisibles et (2) cet appareil doit accepter les interférences reçues, y compris celles qui pourraient provoquer un fonctionnement indésirable.

**REMARQUE** : Cet appareil a été testé et s'est avéré conforme aux limites s'appliquant aux appareils numériques de classe B, conformément aux dispositions de la section 15 des normes de la FCC. Ces limites sont conçues pour offrir une protection raisonnable contre les interférences nuisibles dans une installation résidentielle. Cet appareil produit, utilise et peut émettre de l'énergie radiofréquence (RF). S'il n'est pas installé et utilisé conformément aux instructions, il peut provoquer des interférences nuisibles aux communications radio. Cependant, il n'y a aucune garantie que des interférences ne se produiront pas dans une installation particulière. Si cet appareil cause des interférences nuisant au fonctionnement d'un équipement radio ou d'un téléviseur (ce qui peut être déterminé en allumant, puis en éteignant l'appareil), nous vous

encourageons à essayer de corriger l'interférence en mettant en œuvre une ou plusieurs des mesures suivantes :

- Réorienter l'antenne réceptrice ou la changer de place.
- Éloigner l'appareil du poste récepteur.
- Brancher l'appareil sur un circuit différent de celui sur lequel est branché le poste récepteur.
- Contacter le distributeur ou un technicien radio/TV.

**DÉCLARATION DE CONFORMITÉ DU FOURNISSEUR**

Marque : BaBylissPRO®  
Modèle : FX95C  
Description : Tondeuse à cheveux

Partie responsable : Conair LLC  
1 Cummings Point Road  
Stamford, CT 06902  
(203) 351-9000

Normes : Normes de la FCC, Section 15, sous-section B, ANSI C63.4-2014

Cet appareil est conforme à la section 15 des normes de la FCC. Son fonctionnement est sujet à deux conditions :

(1) Cet appareil ne doit pas causer d'interférences nuisibles et (2) cet appareil doit accepter les interférences reçues, y compris celles qui pourraient provoquer un fonctionnement indésirable.

**DATE DE PUBLICATION :**

encourageons à essayer de corriger l'interférence en mettant en œuvre une ou plusieurs des mesures suivantes :

- Réorienter l'antenne réceptrice ou la changer de place.
- Éloigner l'appareil du poste récepteur.
- Brancher l'appareil sur un circuit différent de celui sur lequel est branché le poste récepteur.
- Contacter le distributeur ou un technicien radio/TV.

## DÉCLARATION DE CONFORMITÉ DU FOURNISSEUR

Marque : BaBylissPRO®  
Modèle : FX95C  
Description : Tondeuse à cheveux

Partie responsable : Conair LLC  
1 Cummings Point Road  
Stamford, CT 06902  
(203) 351-9000

Normes : Normes de la FCC, Section 15, sous-section B, ANSI C63.4-2014

Cet appareil est conforme à la section 15 des normes de la FCC. Son fonctionnement est sujet à deux conditions :

(1) Cet appareil ne doit pas causer d'interférences nuisibles et (2) cet appareil doit accepter les interférences reçues, y compris celles qui pourraient provoquer un fonctionnement indésirable.

**DATE DE PUBLICATION :**

## DIRECTIVES D'ENTRETIEN

### ENTRETIEN DES LAMES

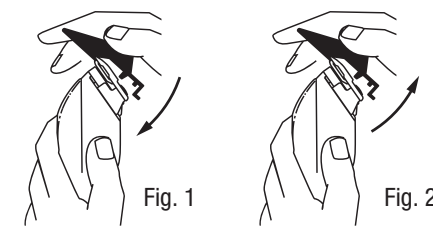
Lubrifier les lames avant, pendant et après chaque utilisation ; cela assurera une performance de coupe optimale. Tenir la tondeuse à l'envers, loin du corps, et déposer quelques gouttes d'huile lubrifiante sur le devant et le côté de la lame mobile. Essuyer l'excédent à l'aide d'un linge doux et sec.

### INSTALLATION/RETRAIT DES GUIDES DE COUPE

- Avant d'installer un guide, vérifier que l'appareil est éteint. Glisser le guide sur l'avant de la lame. Les guides de coupe sont magnétiques et se fixeront d'eux-mêmes sur la lame (Fig. 1).
- Remarque : Pour éviter les pincements, éviter de placer les doigts entre la lame et le guide de coupe pendant l'installation.
- Avant de retirer un guide, vérifier que l'appareil est éteint. Pousser la patte à l'arrière du guide vers le haut et soulever le guide (Fig. 2).

**PRÉPARATION**

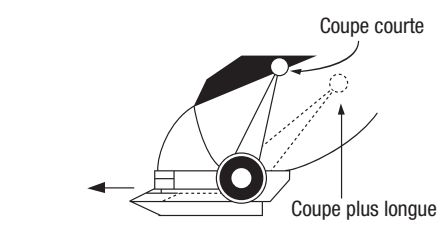
- Vérifier que les lames sont propres avant chaque utilisation.



### RÉGLAGE DE HAUTEUR DE COUPE

Le levier de réglage de hauteur de coupe permet de varier légèrement la hauteur de coupe sans avoir à installer de guide de coupe, pour des résultats précis.

- Pour obtenir une coupe plus longue, pousser le levier vers le bas.
- Pour obtenir une coupe plus courte, pousser le levier vers le haut.



### PRÉPARATION

- Vérifier que les lames sont propres avant chaque utilisation.

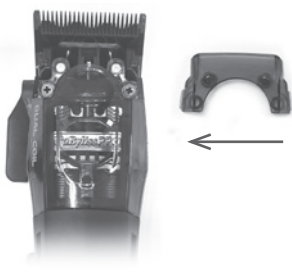
### CLAPET MAGNÉTIQUE

Cet appareil est doté d'un clapet magnétique amovible (intégré à la partie supérieure du boîtier) permettant d'accéder facilement aux pièces mobiles afin de les nettoyer.

Pour retirer le clapet magnétique, le saisir par les ergots latéraux et tirer droit vers vous.

Utiliser de l'air comprimé ou la petite brosse de nettoyage fournie pour éliminer les poils des pièces mobiles internes.

Une fois les pièces nettoyées, remettre le clapet en place ; les aimants le maintiendront en place.



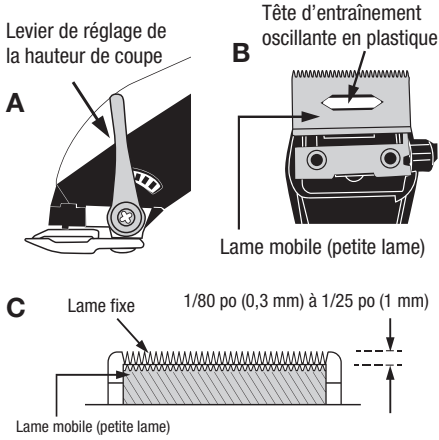
## REEMPLACEMENT (RETRAIT) DU JEU DE LAMES

Étape 1. Mettre le levier de réglage de la hauteur de coupe à la position indiquée sur l'illustration A.

Étape 2. Dévisser les vis et retirer la lame fixe. Garder les vis dans un endroit sûr.

Étape 3. Enlever la lame mobile et introduire une nouvelle lame sur la tête d'entraînement oscillante en plastique, comme indiqué sur l'illustration B.

Étape 4. Remettre la lame fixe en place, en serrant légèrement les vis. Aligner les lames comme indiqué sur l'illustration C : centrées, parallèles et de façon à ce qu'elles soient à une distance de 1/80 po (0,3 mm) à 1/25 po (1 mm) l'une à l'autre.



### IMPORTANT :

La partie supérieure de la grande lame doit se trouver à au moins 1/80 po (0,3 mm) de la petite lame, et les lames doivent être aussi centrées que possible. Cela évitera de couper les poils trop courts, ou que les lames entrent en contact avec la peau.

Lubrifier les lames avec l'huile lubrifiante incluse avant d'allumer l'appareil. Ne pas oublier de resserrer les vis après avoir aligné les lames.

### NETTOYAGE

Afin d'assurer le bon fonctionnement de l'appareil, le nettoyer après chaque utilisation :

- Retirer le guide de coupe et le rincer le guide sec avant de le ranger ou de l'utiliser à nouveau.
- Retirer le clapet magnétique et utiliser de l'air comprimé ou la petite brosse de nettoyage fournie pour éliminer les poils des pièces mobiles internes.
- Ne pas démonter les lames.
- Pour obtenir de meilleurs résultats, utiliser la tondeuse sur des cheveux propres, secs et bien démêlés.
- Toute autre opération d'entretien ou de réparation doit être effectuée par un technicien autorisé. Cet appareil ne contient aucune pièce pouvant être réparée/remplacée par l'utilisateur. Ce produit est réservé à l'usage professionnel.

**NE PAS MOUILLER LE JEU DE LAMES, L'APPAREIL, OU LE SOCLE DE CHARGE.**

## INFORMATIONS DE SÉCURITÉ AU SUJET DE LA BATTERIE

1. Cet appareil renferme une batterie lithium-ion de type 18650.

2. La batterie ne doit pas être retirée par le consommateur, sauf instructions contraires du fabricant.

3. Conserver l'appareil dans un endroit frais et sec, car la batterie est sensible aux températures élevées.

4. Ne jamais jeter la batterie au feu.

5. Toujours éteindre l'appareil après usage.

6. Garder les piles/batteries hors de portée des enfants, surtout celles qui sont assez petites pour être ingérées.

7. En cas d'ingestion accidentelle, consulter immédiatement un médecin.

8. Ne jamais ouvrir, écraser, percer ou démonter les batteries.

9. Mettre la batterie au rebut conformément aux réglementations régionales et locales.

10. Ne pas jeter la batterie avec les déchets ménagers.

11. Retirer la batterie de l'appareil avant de le recycler.

12. Toujours éteindre l'appareil avant de retirer ou d'installer la batterie.

13. Recycler la batterie en toute sécurité, conformément aux normes en vigueur.

14. Toujours débrancher l'appareil avant de retirer la batterie.

## MISE AU REBUT/RECYCLAGE DES BATTERIES

Les batteries lithium-ion contiennent des matériaux qui doivent être recyclés selon les normes en vigueur. Ne pas jeter la batterie ou l'appareil avec les ordures ménagères.

Selon la réglementation régionale ou locale en vigueur, il se peut qu'il soit illégal de jeter cette batterie avec les ordures ménagères. Le sceau RBRC™ sur la batterie, certifié par l'Agence de protection de l'environnement des États-Unis, indique que BaByliss PRO participe volontairement au programme de collection et recyclage des batteries lithium-ion en fin de vie utile, aux É.-U. et au Canada. Le programme RBRC™ offre une alternative pratique à jeter les batteries lithium-ion usées à la poubelle ou avec les déchets municipaux, ce qui peut être illégal dans votre région. Appeler le 1-800-8-BATTERY™ pour plus d'informations sur le recyclage des batteries lithium-ion et les interdictions/restrictions dans votre région. La participation de BaByliss Pro à ce programme fait partie de notre engagement à préserver notre environnement et à conserver nos ressources naturelles.

Pour trouver le point de collecte/recyclage le plus proche, visiter : [www.call2recycle.org/locator/](http://www.call2recycle.org/locator/).

## MISE AU REBUT DE LA BATTERIE LITHIUM-ION

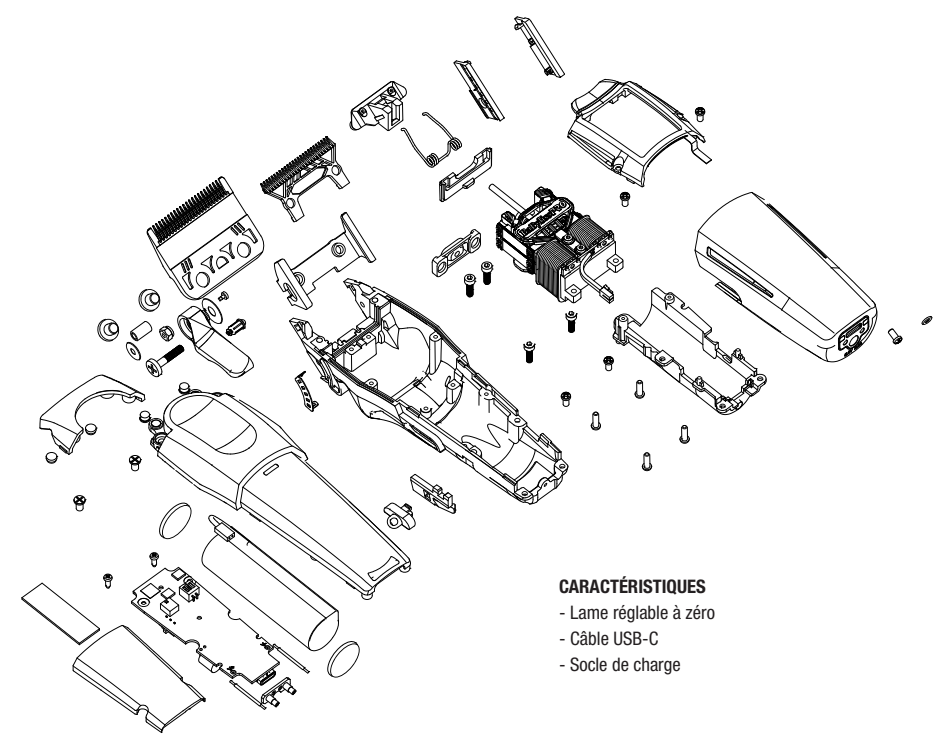
• Retirer la batterie de l'appareil avant de la recycler.

• La batterie doit être recyclée conformément aux normes de recyclage des batteries lithium-ion.

Cet appareil renferme une batterie lithium-ion. Pour protéger l'environnement, cette batterie doit être jetée de manière appropriée en fin de vie.

Apporter la batterie à un centre de recyclage de batteries autorisé. Pour trouver un centre de recyclage près de chez vous, visiter [www.call2recycle.org/locator/](http://www.call2recycle.org/locator/).

**CET APPAREIL RENFERME UNE BATTERIE LITHIUM-ION, À RECYCLER SELON LES NORMES EN VIGUEUR. NE PAS JETER AVEC LES ORDURES MÉNAGÈRES.**



### CARACTÉRISTIQUES

- Lame réglable à zéro
- Câble USB-C
- Socle de charge



## INSTRUCTIONS DE CHARGE

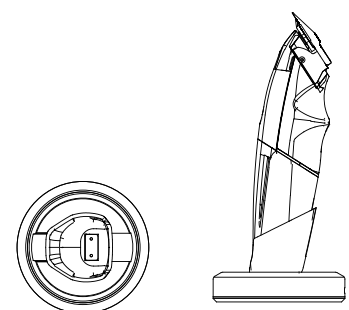
La tondeuse FX95C peut être chargée à l'aide du socle de charge ou du câble USB-C fournis. Important : Le socle de charge est conçu pour charger uniquement cette tondeuse. Il n'est pas interchangeable. L'appareil ne se chargera pas correctement sur un autre socle de charge.

**Chargement via socle de charge** : Connecter le câble USB-C au socle de charge, puis brancher l'autre extrémité à un adaptateur USB ou à une source d'alimentation USB homologuée. Mettre l'appareil sur le socle de charge.

**Chargement via câble USB-C** : Connecter le câble USB-C à la prise USB-C au bas de l'appareil, puis brancher l'autre extrémité à un adaptateur USB ou à une source d'alimentation USB homologuée.

Le voyant LED bleu de l'appareil clignotera lentement et le voyant LED bleu du socle de charge s'allumera. Au bout de 3 heures de charge, le voyant LED bleu de l'appareil arrêtera de clignoter et restera allumé. La charge est terminée. **Remarque** : Trente minutes après la fin de la charge, le voyant LED bleu de l'appareil s'éteindra et celui du socle de recharge s'atténuera, mais restera allumé.

Conseil pour prolonger la durée de vie de la batterie : Afin d'optimiser la durée de vie de la batterie rechargeable, il est conseillé de recharger l'appareil pendant 3 heures tous les 6 mois.



**AVERTISSEMENT** : Si le voyant de charge de l'appareil se met soudainement à clignoter en rouge (en dehors des cas indiqués dans le tableau à droite), cela signifie que la batterie est défectueuse. Si cela se produisait, interrompre la charge, débrancher l'appareil (le cas échéant) et contacter notre service à la clientèle pour plus d'informations.

Utiliser un adaptateur USB (CA88M) ou une source d'alimentation USB homologuée.

Tension nominale d'entrée : 100-240 V ~ ; 50/60 Hz ; 0,5 A

Tension nominale de sortie : 5 V C.C. ; 2000 mA

Tableau de référence des voyants LED	
Pendant le fonctionnement	
Appareil allumé	Le voyant LED <b>bleu</b> de l'appareil est allumé.
Batterie faible	Le voyant LED <b>bleu</b> de l'appareil clignote 2 fois/seconde.
Protection anti-calage activée	Le voyant LED <b>rouge</b> de l'appareil clignote 4 fois/seconde pendant 3 secondes puis s'éteint. Éteindre l'appareil.
Protection anti-surchage activée	Le voyant LED <b>rouge</b> de l'appareil clignote 4 fois/seconde. Éteindre l'appareil.
Pendant la charge	
Charge à 0-99 %	Le voyant LED <b>bleu</b> de l'appareil clignote lentement et le voyant LED <b>bleu</b> du socle de charge est allumé.
Charge terminée (100 %)	Les voyants LED <b>bleus</b> de l'appareil et du socle de charge sont allumés. <b>Remarque</b> : Trente minutes après la fin de la charge, le voyant LED bleu de l'appareil s'éteindra et celui du socle de recharge s'atténuera, mais restera allumé.

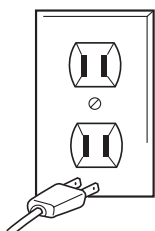
### UTILISATION

- Utiliser dans un endroit sec uniquement. Ne pas exposer à l'eau.
- Débrancher l'appareil lorsque vous ne l'utilisez pas.
- L'appareil chauffe légèrement pendant l'utilisation ; cela est normal.

### PRÉCAUTIONS D'UTILISATION

Cet appareil renferme une batterie rechargeable. Ne pas incinérer/jeter au feu l'appareil ou la batterie, les chauffer, ni les utiliser, les charger ou les laisser dans un environnement à haute température.

**AVERTISSEMENT : SI VOUS PENSEZ QUE LE COURANT EST COUPÉ PARCE QUE L'APPAREIL EST ÉTEINT,**



Tout le monde sait que l'eau et l'électricité ne font pas bon ménage, mais saviez-vous qu'un appareil est toujours sous tension, même lorsqu'il est éteint ? S'il est branché, il est sous tension. Alors, si vous n'utilisez pas l'appareil, débranchez-le.

**SI VOUS NE RÉSIDEZ PAS AU CANADA, VEUILLEZ CONTACTER VOTRE DISTRIBUTEUR LOCAL.**

## GARANTIE DE REMPLACEMENT DE 2 ANS (VALABLE AU CANADA)



**Scanner**  
pour le manuel d'utilisation et la garantie

Afin que ce produit vous procure en toute sécurité beaucoup de satisfaction, lire attentivement le manuel d'utilisation avant de l'utiliser. Le manuel d'utilisation complet et les informations de garantie sont accessibles par le biais du code QR ci-dessus, en visitant <https://barylisspro.com/manuals> ou en appelant le 1-800-326-6247.

BaBylissPRO Canada est le distributeur exclusif de cet appareil au Canada. Nous offrons la garantie suivante sur cet appareil professionnel. Conservez votre reçu de caisse. C'est votre preuve d'achat et votre garantie. Cette garantie n'est pas valable si des personnes non autorisées ont fait un mauvais usage de l'appareil ou ont tenté de le modifier ou de le réparer. Merci de lire les conditions de garantie suivantes avant de nous retourner l'appareil défectueux.

Si votre appareil présente un défaut de fabrication dans les DEUX ANS suivant la date d'achat vous pouvez l'échanger sans frais, sous présentation d'une preuve d'achat.

Pour un service au titre de cette garantie retourner l'appareil défectueux au service à la clientèle de BaBylissPRO Canada accompagné de :

- Votre reçu de caisse daté ;
- Une description précise du problème/défaut ;
- Votre adresse complète et votre numéro de téléphone (pendant la journée) ; et
- Un mandat de 10 \$ CA pour couvrir les frais de port et de manutention

## BaBylissPRO DUAL COIL



## TONDEUSE À CHEVEUX HAUTE PERFORMANCE AVEC MOTEUR À DOUBLE

**Directives d'utilisation  
MODÈLE FX95C  
Pour usage professionnel**

Afin que ce produit vous procure en toute sécurité beaucoup de satisfaction, lire attentivement le manuel d'utilisation avant de l'utiliser.